

RECODA

СЕРІЯ

530

**ІНСТРУКЦІЯ
КОРИСТУВАЧА**

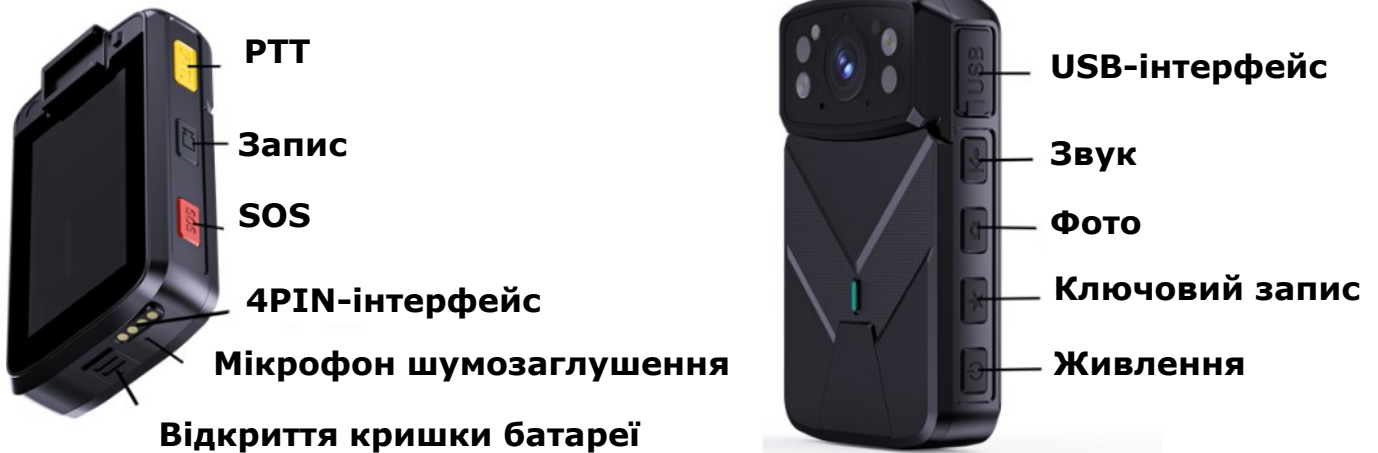


1. Характеристики

Параметр	Значення
Модель	M530
Операційна система	Android 12
Пам'ять	Системне сховище: 32 ГБ + 2 ГБ Зовнішнє сховище (вбудоване): 128 ГБ
Процесор	MTK6769
Камера	Сенсор: Sony 335 Фронтальна: 5 МП Основна: 2 МП
Підсвічування	ІЧ-лампи: підтримується, 2 шт. Біле світло: підтримується Лазер: підтримується Робоче світло: підтримується
Ступінь захисту	IP68 Захист від падінь: до 2 м
Дисплей	TFT 3,1" сенсорний Сенсорне управління: підтримується
Мови інтерфейсу	Українська, англійська, китайська
Водяний знак на відео	ID пристрою, координати, дата і час
Параметри відео	Роздільна здатність запису: 2560×1440, 2340×1296, 1920×1080, 1280×720, 720×480 Роздільна здатність фото: до 2560×1920 Кодування: H.265/H.264 Шифрування: AES256 Формат відео: MP4 Формат аудіо: MP4 Формат фото: JPEG Миттєве фото: підтримується
Тривалість фрагментів запису	1/5/10/15/20/25/30 хв
Попередній запис	0/30/60/120/180 с
Післязапис	0–180 с
Перемикання ІЧ-підсвічування	Авто/ручне
Дальність ІЧ-підсвічування	10 м

Бездротові характеристики	4G LTE (повний список частот нижче) Wi-Fi 802.11b/g/n/ac, режим AP/Station GPS: GPS + AGPS + ГЛОНАСС Bluetooth 4.0 NFC: підтримується
4G-частоти	GSM: 3, 5, 8 WCDMA: 1, 4, 5, 8 TD-SCDMA: 34, 39 FDD-LTE: 1, 3, 4, 5, 7, 8, 20, 28 TDD-LTE: 38, 39, 40, 41
Мікрофони	Фронтальний мікрофон, мікрофон шумозаглушення знизу
Інтерфейси	TYPE-C
Акумулятор	Змінний, 3200 мА·год
Час роботи	≥10 год (з увімкненим записом)
Час заряджання	3 години
Робоча температура	від -20 °C до +60 °C
Автомобільне кріплення	Опціонально
Акумулятор (додатковий)	Так
Кліпса	Немає
Габаритні розміри	100 × 60 × 26 мм
Вага	166 г
Комплектація	USB-кабель, зарядний пристрій, довга кліпса, база

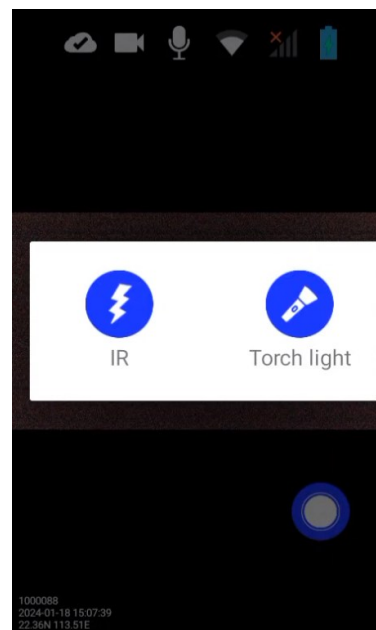
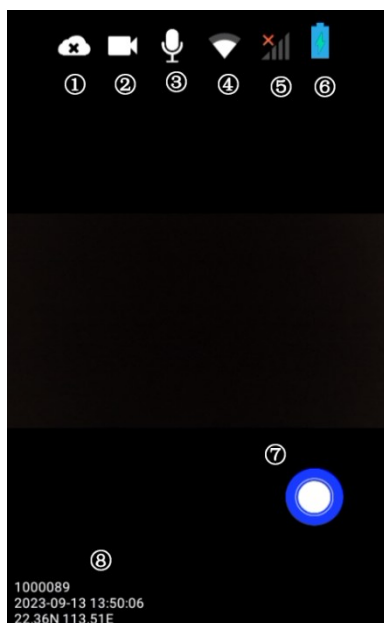
2. Функції клавiш



- **Кнопка PTT**
При ввімкненій функції розмови: утримуйте для передачі голосу.
У режимі радіозв'язку: утримуйте для перемовин.
- **Кнопка запису**
Коротке натискання — початок запису.
Повторне натискання — зупинка запису.
- **Кнопка SOS**
Коротке натискання — припинення поточного запису та запуск тривожного запису.
Утримання — надсилання SOS-сигналу на клієнт із увімкненням тривожного запису.
Повторне коротке натискання — завершення тривожного запису.
- **4PIN-інтерфейс**
Використовується для заряджання та передачі даних через зарядну станцію.
- **Мікрофон шумозаглушення**
Працює в парі з фронтальним мікрофоном, забезпечуючи зменшення фонових шумів.
- **Відкриття кришки акумулятора**
Зсуньте вниз, щоб відкрити кришку батареї та замінити акумулятор.
- **USB-інтерфейс (Type-C)**
Служить для заряджання пристрою, передачі даних і підключення зовнішньої USB-камери.
- **Кнопка звуку**
Коротке натискання — початок запису.
Повторне натискання — зупинка запису.
- **Кнопка фото**
Коротке натискання — зробити фотографію.
- **Кнопка ключового запису**
Коротке натискання — збереження важливого відеофрагмента.
Повторне — завершення ключового запису.
- **Кнопка живлення**
Утримання — увімкнення або вимкнення пристрою.
Коротке натискання — вмикання або вимикання екрана.



3. Опис функцій



- ① Стан підключення до сервера
- ② Статус відеозапису
- ③ Статус аудіозапису
- ④ Статус Wi-Fi
- ⑤ Статус 4G
- ⑥ Рівень заряду батареї
- ⑦ Кнопка розгортання меню (потрібно гортати у бік, «свайпати»):
 - 1) Ручне вмикання інфрачервоного підсвічування
 - 2) Вмикання білого світла
 - 3) Вмикання лазера
 - 4) Вмикання червоно-синього підсвічування
 - 5) Кнопка перемикачів камери
 - 6) Кнопка підключення RTSP
- ⑧ Інформація на водяному знаку: включає ID-пристрою, ID-співробітника поліції, час та GPS-дані

(1) Управління файлами

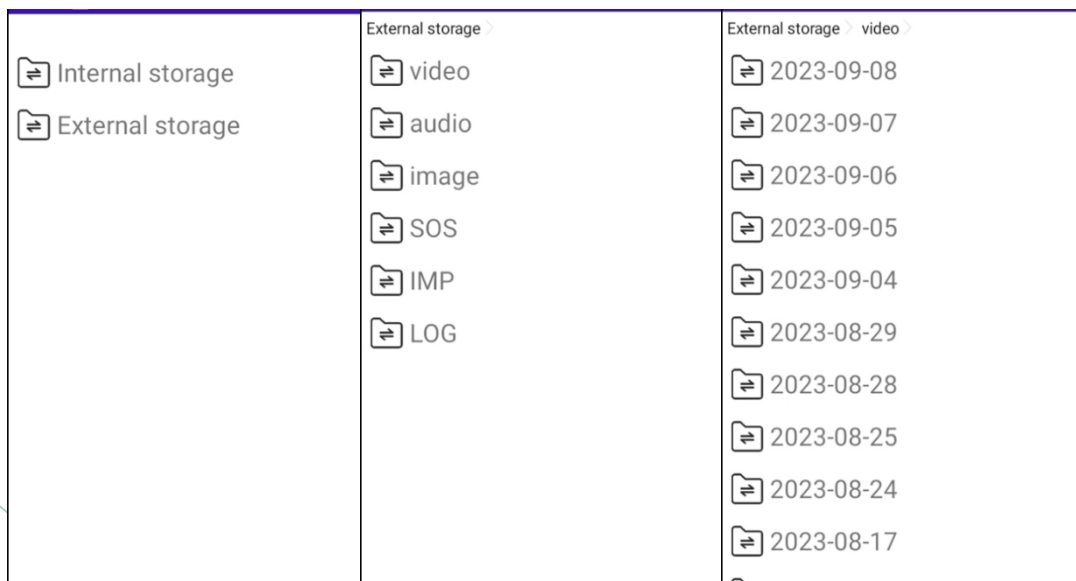
Управління файлами розділене на **внутрішнє зберігання** та **зовнішнє зберігання**.

- Внутрішнє зберігання — це пам'ять самого пристрою
- Зовнішнє зберігання — це карта пам'яті TF

Типи файлів поділяються на:

- Відео
- Ключові відео
- Фото
- SOS
- Відео з пріоритетом
- Журнали (лог-файли)

Файли зберігаються в папках, які відповідають часу створення.



(2) Запис

- **Формат відео**

Відео поділяється на **основний потік (main stream)** і **допоміжний потік (sub-stream)**. Можна вибрати, який потік використовувати під час запису.

- **Шифрування відео**

Запис підтримує шифрування **AES256**, за потреби увімкніть шифрування (**video encryption**). Увімкнення цієї опції забезпечує шифрування відео, проте перегляд таких записів буде можливий лише через спеціалізоване програмне забезпечення. Для сумісності зі звичайними відеоплеєрами рекомендується залишити опцію вимкненою.

- **Тривалість відеофрагмента**

Встановлюється тривалість кожного відеофайлу: **1, 5, 10, 15, 20, 25 або 30 хвилин**.

- **Тривалість затримки запису**

Встановлює затримку після натискання кнопки зупинки перед фактичним завершенням запису: **0, 5, 10, 15, 25, 35, 45, 60, 120, 180 секунд**

- **Тривалість попереднього запису**

Встановлює час, на який відео записується до натискання кнопки початку: **0, 30, 60, 120, 180 секунд**

- **Пріоритетний формат аудіофайлів**

Підтримуються формати: **MP4, WAV, MP3**

- **Сигнал тривоги про низький заряд батареї (у відсотках)**

Встановлює поріг рівня заряду, при якому запис зупиняється, а на екрані з'являється повідомлення про низький заряд батареї

- **Автоматичний запис при ввімкненні**

Якщо увімкнено, запис автоматично розпочинається при ввімкненні пристрою

- **Вимкнення звуку**

Вимикає мікрофон пристрою (звук не записується).

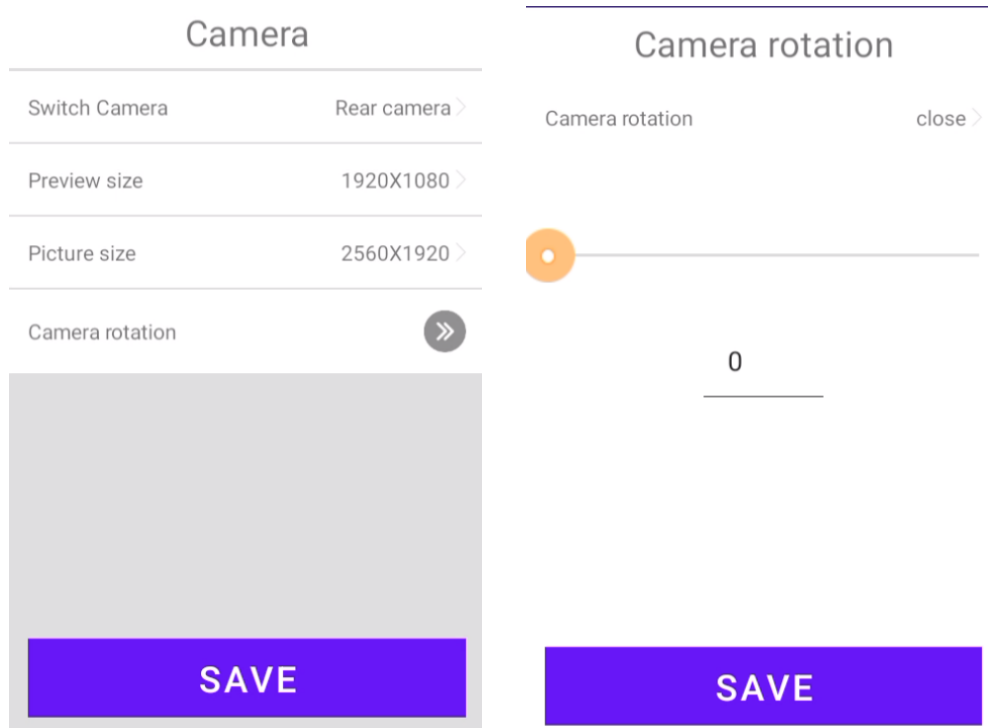
- **Циклічний запис**

Якщо пам'ять заповнена, старі відеофайли автоматично видаляються для запису нових

- **Місце зберігання**

Вибір місця зберігання: **автоматично, системне сховище, зовнішнє сховище (вбудоване)**

(3) Відеокамера



- **Перемикання камери**

Використовується для перемикання параметрів між задньою та передньою камерами

- **Розмір попереднього перегляду**

Перемикання вхідної роздільної здатності, яку підтримує камера

- **Розмір зображення**

Вибір роздільної здатності для фотозйомки

- **Обертання камери**

Здійснює поворот зображення з камери

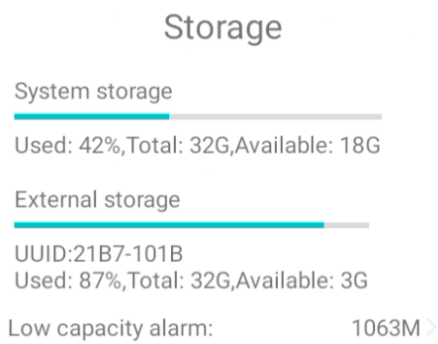
- **Увімкнення/вимкнення вибору камери**

(Застосовується тільки до відеопотоку, що обертається)

- **Налаштування кута камери**

Дозволяє змінити кут зйомки обраної камери

(4) Зберігання



Інтерфейс зберігання

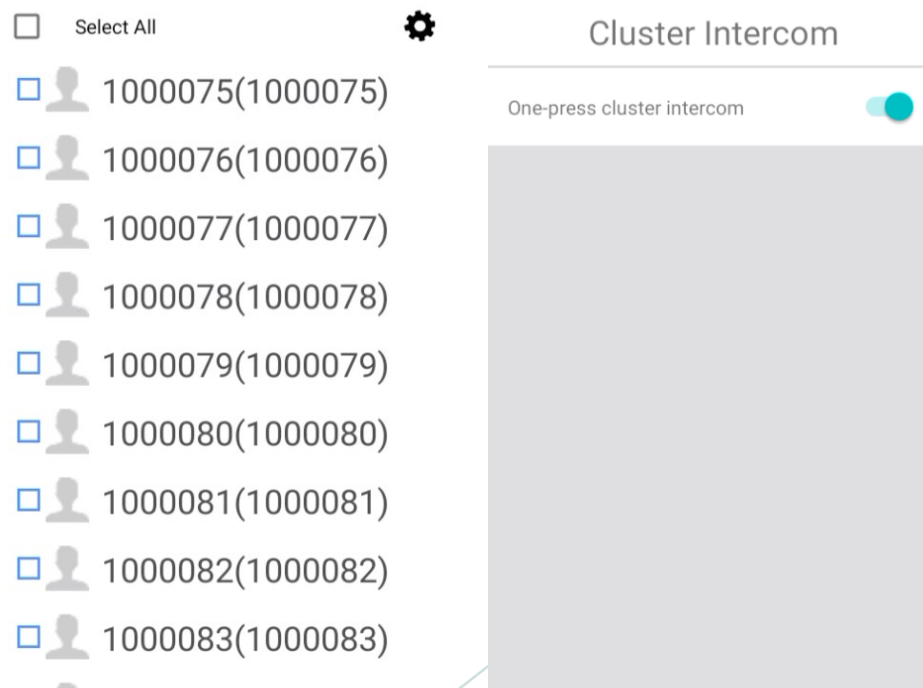
Інтерфейс зберігання дозволяє переглядати:

- **Ємність системної пам'яті**
- **Ємність зовнішнього накопичувача**
- **Повідомлення при низькому обсязі вільної пам'яті**

SAVE

(5) Інтерком

Цей розділ описує функцію групового голосового зв'язку між кількома пристроями одночасно



Щоб ініціювати інтерком, виберіть пристрій, з якого буде здійснюватись виклик.

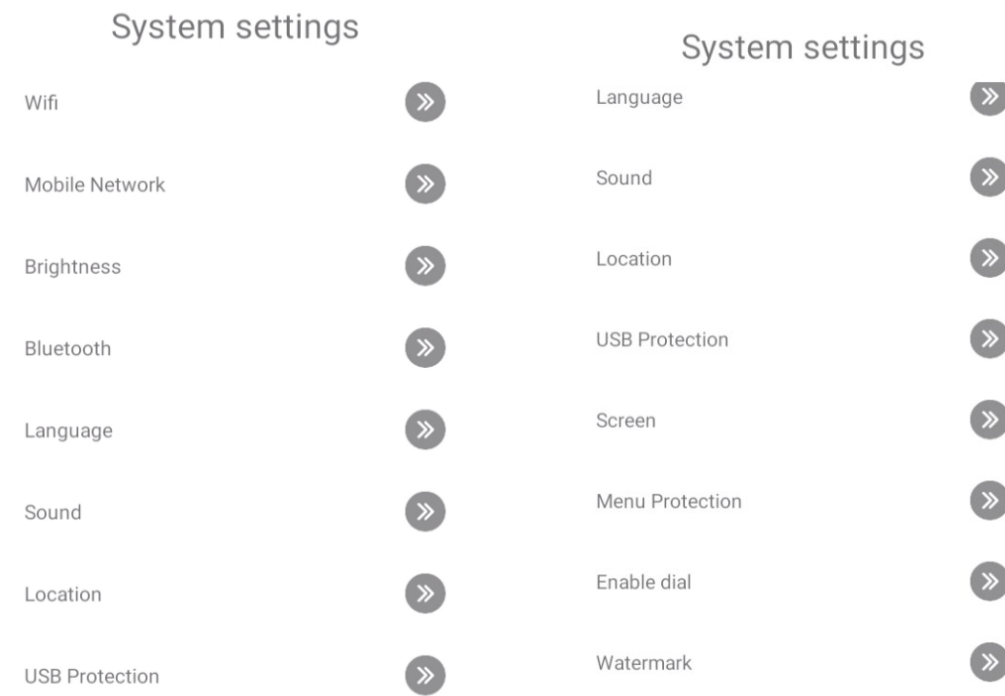
Натисніть клавішу **РТТ** для запуску групового зв'язку.

Щоб передати голосове повідомлення — **утримуйте клавішу РТТ**, щоб отримати повідомлення — **відпустіть клавішу РТТ**.

У групі **лише один пристрій одночасно** може передавати голос.

Для активації функції швидкого групового виклику через РТТ натисніть **Налаштування** у верхньому правому куті та увімкніть **груповий виклик однією кнопкою**.

(6) Системні налаштування



- **Налаштування Wi-Fi, мобільної мережі, яскравості, Bluetooth, мови, звуку та геолокації.**

Дозволяють увімкнути або вимкнути відповідні функції пристрою.

- **Увімкнення USB-захисту.**

Після активації цієї функції для підключення пристрою до комп'ютера потрібно ввести пароль.

Пароль за замовчуванням — 168888.

- **Налаштування екрана.**

Встановлення часу автоматичного вимкнення дисплея.

- **Увімкнення захисту меню.**

Після активації захисту меню для входу в меню потрібно ввести пароль.

Пароль за замовчуванням — 168888.

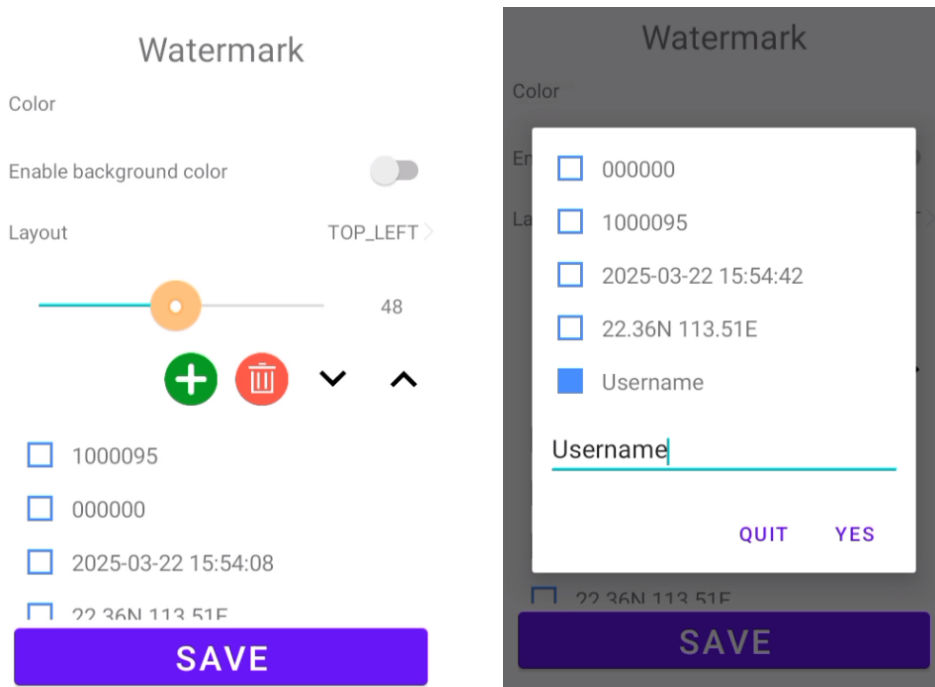
- **Увімкнення швидкого набору.**

Можна налаштувати номер швидкого виклику.

Щоб виконати швидкий виклик, натисніть одночасно кнопки **PTT** і **SOS**.

- **Водяний знак.**

(Можливо, в наступному пункті описано його налаштування — можете надіслати продовження)



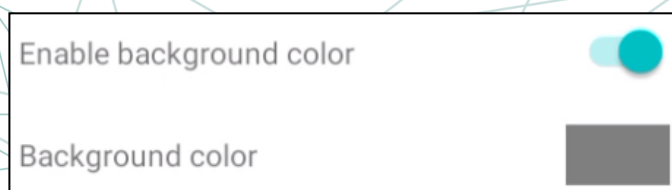
① Колір

Натисніть «Колір», щоб вибрати бажаний колір водяного знака на палітрі кольорів.



② Увімкнення фону

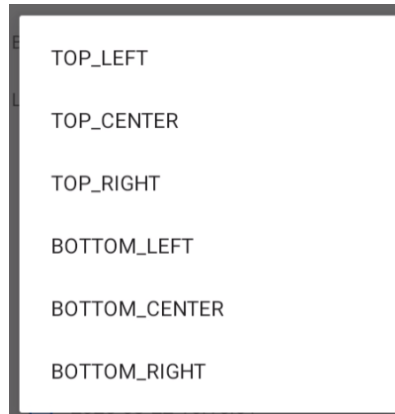
Після активації фону водяного знака можна вибрати колір фону для відображення тексту водяного знака.



③ Макет (розташування)

1. Азимут

Вибір розташування (сторони екрана), де буде відображатися водяний знак.

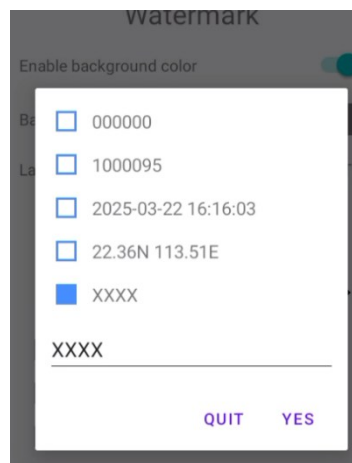


2. Розмір тексту водяного знака

Встановлення бажаного розміру тексту.

3. Додавання/видалення

Можна додавати або видаляти елементи водяного знака.



4. Порядок водяного знака

Налаштування черговості елементів у водяному знаку (наприклад, ID пристрою, час, координати тощо).

(7) Налаштування сервера

• Про пристрій

На сторінці пристрою можна встановити:

- номер пристрою,
- номер поліцейського,
- IP-адресу сервера,
- порт сервера.

About Device

Current version is 11.09.90 , RAM is 2.75 G

Account ID
1000088

Police ID
000000

Server ip
192.168.1.8

Server port
5678

SAVE

• RTSP

RTSP

RTSP auto-start

Video format Sub stream >

Transmission TCP >

input streaming url
rtsp://192.168.2.37:554/live/test13

input username

input password

Підтримується підключення до RTSP-сервера за протоколом **RTSP**.

Після заповнення всіх полів натисніть «**Зберегти**».

① Автоматичний запуск RTSP

Увімкнення автоматичного запуску RTSP-потоків після ввімкнення пристрою.

② Формат відео

Можна вибрати формат потоків: **основний (main stream)** або **допоміжний (sub stream)**.

③ Протокол передавання

Доступні варіанти: **TCP** або **UDP**.

④ RTSP-посилання на потік, ім'я користувача, пароль

Введіть URL потоку RTSP, логін та пароль для авторизації на сервері.

• FTP

Ftp	Ftp
Enable ftp <input type="checkbox"/>	input password
input url	<u>1</u>
<u>192.168.1.8</u>	Automatically Upload Under WIFI <input type="checkbox"/>
Input ftp port	Automatically Deleted Enable <input type="checkbox"/>
<u>21</u>	Retry on failure <input checked="" type="checkbox"/>
input username	Failed retries 3 >
<u>zfy</u>	Inspection cycle(minutes) 10 >
VERIFICATION	VERIFICATION
SAVE	SAVE

① Увімкнути FTP

Активация функції передавання файлів на FTP-сервер.

② FTP-адреса, порт, ім'я користувача, пароль

Введіть дані для підключення до FTP-серверу.

③ Автоматичне завантаження через Wi-Fi

Увімкнення автоматичного передавання файлів на FTP лише при з'єднанні через Wi-Fi.

④ Автоматичне видалення

Увімкнення автоматичного видалення файлів після успішного завантаження.

⑤ Повторна спроба при помилці, кількість спроб

У разі невдалого завантаження файл буде повторно надіслано. Можна налаштувати кількість спроб повтору.

⑥ Інтервал перевірки (у хвилинах)

Встановлення періодичності перевірки наявності нових файлів для завантаження.

⑦ ПЕРЕВІРКА

Після введення логіну та пароля натисніть кнопку перевірки, щоб переконатися у можливості підключення до FTP-серверу.

(8) Розпізнавання облич

Face Recognition

Face database list



Demo

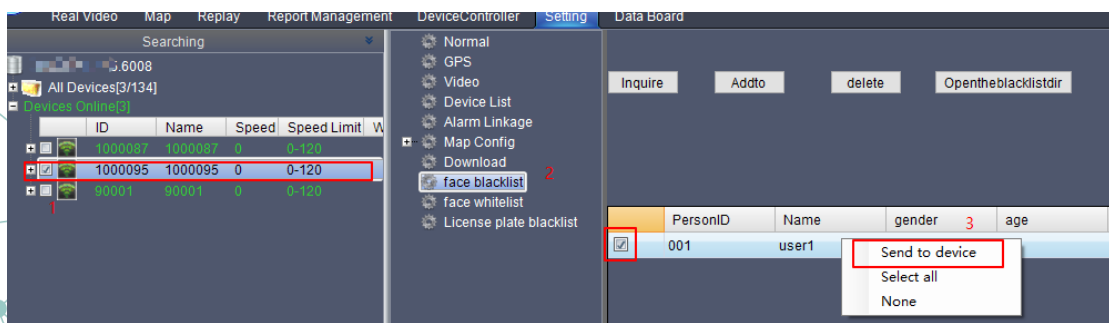
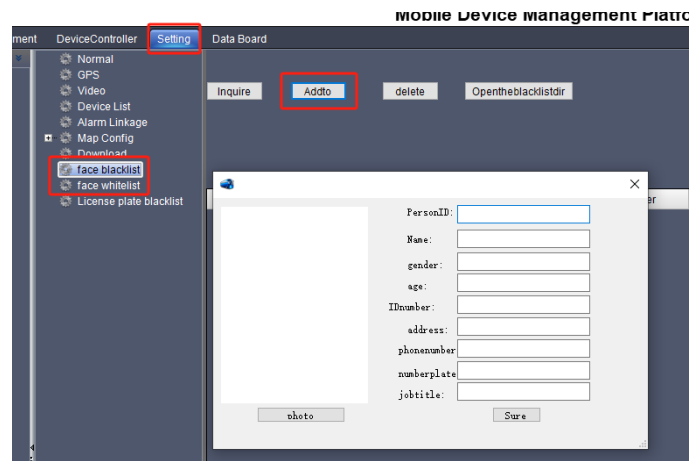


Automatic detection



• База даних облич

Інформацію про обличчя потрібно додавати через клієнтське програмне забезпечення для Windows. Після цього слід вибрати пристрій, на який буде відправлено дані обличчя для розпізнавання.



Face Recognition

Face database list



Demo



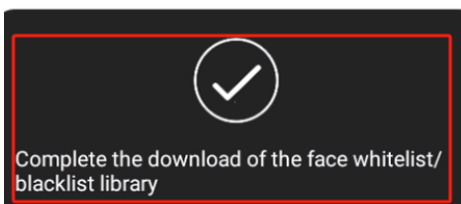
Automatic detection

White List **Black List**

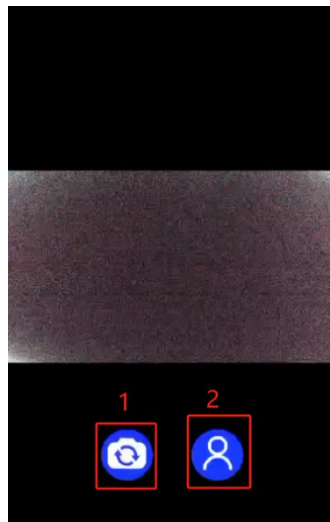
001

user1

2025-03-22 16:49:40



Режим демонстрації



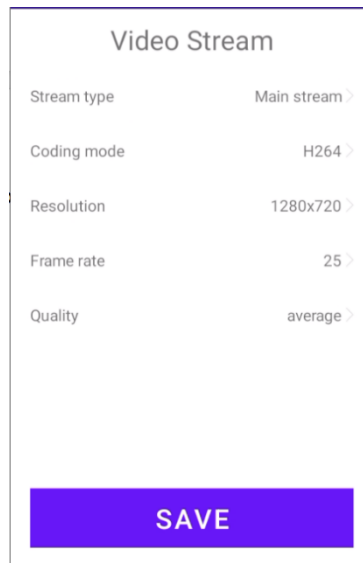
- ① Перемикання камери
- ② Перемикання між «чорним» і «білим» списками

Автоматичне виявлення

Після активації функції автоматичного виявлення можна здійснювати **реальне розпізнавання у режимі попереднього перегляду**.

Підтримується **лише виявлення за «чорним» списком**.

(9) Відеотрансляція



- **Тип потоку**

Перемикання між **основним** і **допоміжним** потоком.

- **Режим кодування**

Можна вибрати між **H.265** та **H.264**.

- **Роздільна здатність**

Встановлення роздільної здатності відеопотоку.

- **Частота кадрів**

Налаштовується частота кадрів відео.

- **Якість**

Встановлення якості відео. Чим вища якість — тим більша швидкість передавання (бітрейт).

(10) Інше



- **GPS-позиціонування**

Підтримуються режими: **GPS+AGPS** або **GPS**.

- **Повноекранний режим**

Інтерфейс попереднього перегляду відображається на весь екран.

- **Журнал подій**

Ведеться журнал дій користувача після активації цієї функції.

- **Подвійне натискання для старту/зупинки запису**

Після активації функції для початку або завершення запису потрібно **двічі натиснути кнопку запису**.

- **Безперервне відтворення**

Після активації — автоматичне відтворення наступного відео.

- **Автоматичне ІЧ-підсвічування**

(Без додаткового опису — можливо, просто вмикає автоматичне інфрачервоне підсвічування.)

- **Виявлення падіння**

Активація функції розпізнавання падіння пристрою.

- **Стабілізація зображення**

Увімкнення **електронної стабілізації відео (EIS)**.

- **Зашифроване передавання**

Увімкнення шифрування відеопотоку в реальному часі.

Для перегляду потоку клієнт має ввести відповідний **пароль**.

- **Увімкнення триколірного індикатора**

Активація **світлового індикатора роботи**.

- **Вимкнення ІЧ-підсвічування під час заряджання**

Дозволяє автоматично вимикати інфрачервоне світло, коли пристрій заряджається.

- **Масштабування у попередньому перегляді**

Увімкнення або вимкнення функції **зуму** в інтерфейсі перегляду.