

asd-150\_ru 02/17

Извещатель ASD-150 позволяет обнаружить пожар на начальной стадии его развития, сопровождающейся появлением дыма. Он предназначен для работы в автономном режиме или в рамках беспроводной системы АВАХ с двухсторонней связью. Руководство распространяется на извещатель с печатной платой версии 1.1 и микропрограммой версии 1.0, который поддерживается:

- контроллером АСU-120 / АСU-270 с микропрограммой версии 5.02 (или более поздней).
- ретранслятором АRU-100 с микропрограммой версии 2.02 2015-06-01 (или более поздней).
- прибором ІNTEGRA 128-WRL с микропрограммой версии 1.15 (или более поздней).

Этикетка устройства размещена внизу корпуса.

## 1. Свойства

- Датчик видимого дыма, совместимый с европейским стандартом EN 14604.
- Обнаружение загрязнения оптической камеры.
- Красный светодиод для оптической индикации.
- Пьезоэлектрический преобразователь для звуковой сигнализации
- Функция тестирования.
- Тамперный контакт (контролируется в случае работы в системе АВАХ).
- Проверка состояния батареи.

## 2. Описание

### Обнаружение дыма

Для обнаружения видимого дыма используется оптический метод. Когда концентрация дыма в оптической камере превысит определенный порог, будет вызвана тревога. Извещатель автоматически компенсирует постепенные изменения в оптической камере, вызванные оседанием пыли.

### Сигнализация тревоги

Тревогу сигнализирует светодиод (светодиод горит) и звуковой сигнал в течение 5 минут. Нажатие кнопки теста/сброса (она обозначена буквой А на рис. 2) во время тревоги отменит тревогу и заблокирует на время 5 минут функцию обнаружения дыма.

### Работа в системе АВАХ

Информация о тревоге отправляется на контроллер АСU-120 / АСU-270 / прибор ІNTEGRA 128-WRL по радио. После устранения причины тревоги, будет отправлена информация о конце тревоги.

**Примечание:** Извещатель может подать информацию о тревоге, вызванной другим извещателем, зарегистрированным в том же самом контроллере или в том же самом приборе ІNTEGRA 128-WRL. Подробную информацию об этой опции можно найти в руководстве на контроллер АСU-120 / АСU-270 или в инструкции по установке приемно-контрольного прибора.

После запуска в системе АВАХ тестового режима, светодиод сигнализирует:

- опрос – короткая вспышка (80 мс). Если оптическая камера загрязнена – две короткие вспышки.
- память тревоги – быстрые вспышки.

**Примечание:** Сброс памяти тревоги осуществляется после завершения тестового режима.

## 3. Установка

Извещатель предназначен для работы в закрытых помещениях. В случае стандартных применений, дома или в офисе, извещатели следует устанавливать на потолке, на расстоянии минимум 0,5 м от стены или других объектов.



**Извещатель нельзя устанавливать в местах, отличающихся высокой концентрацией пыли, а также в местах формирования и конденсации водяного пара. Извещатель не должен устанавливаться в непосредственной близости радиаторов и кухонных плит.**

**Без установленной батареи нельзя закрыть корпус извещателя.**

**Батарею нельзя устанавливать, если пьезоэлектрический преобразователь отключен.**

**Существует опасность взрыва в случае применения батареи, отличной от рекомендуемой производителем, или в случае неправильного обслуживания и эксплуатации батареи.**

**При установке и замене батарей следует соблюдать особую осторожность. Производитель не несет ответственности за последствия неправильной установки батарей.**

1. Снимите пластмассовый пылезащитный колпачок.
2. Поверните крышку против часовой стрелки (рис. 2) и снимите ее (рис. 3).
3. Если извещатель должен работать в автономном режиме, снимите с контактов, размещенных на плате перемычку (она обозначена буквой В на рисунке 4), и пропустите пункты 5-8.

**Примечание:** После установки батареи, установка / снятие перемычки не будет влиять на работу извещателя.

4. Установите батарею.
5. Добавьте извещатель в беспроводную систему (см.: руководство на контроллер ACU-120 / ACU-270, руководство по установке прибора INTEGRA 128-WRL или прибора серии VERSA).
6. Закройте корпус и предварительно установите извещатель на месте будущей установки.
7. Проверьте уровень радиосигнала, отправляемого извещателем на контроллер ACU-120 / ACU-270 или на прибор INTEGRA 128-WRL. Если он будет ниже чем 40%, необходимо выбрать другое место монтажа. Иногда достаточно изменить место установки устройства на 10 или 20 сантиметров для того, чтобы качество сигнала улучшилось.
8. Откройте корпус.
9. С помощью шурупов и распорных дюбелей прикрепите основание корпуса к потолку. Крепежные принадлежности поставляются в комплекте и они предназначены для поверхностей типа бетон, кирпич и пр. В случае поверхности типа гипс, дерево, пенопласт и пр., примените другие, предназначенные для этой цели крепежные принадлежности.
10. Закройте корпус извещателя.
11. Нажмите и удержите нажатой кнопку теста/сброса (она обозначена буквой А на рисунке 2). Должна быть вызвана тревога.
12. Если на объекте, на котором установлен извещатель, проводятся какие-либо работы, которые могут привести к загрязнению оптической камеры, то на извещатель следует временно установить пластмассовый пылезащитный колпачок.

#### **4. Техническое обслуживание**

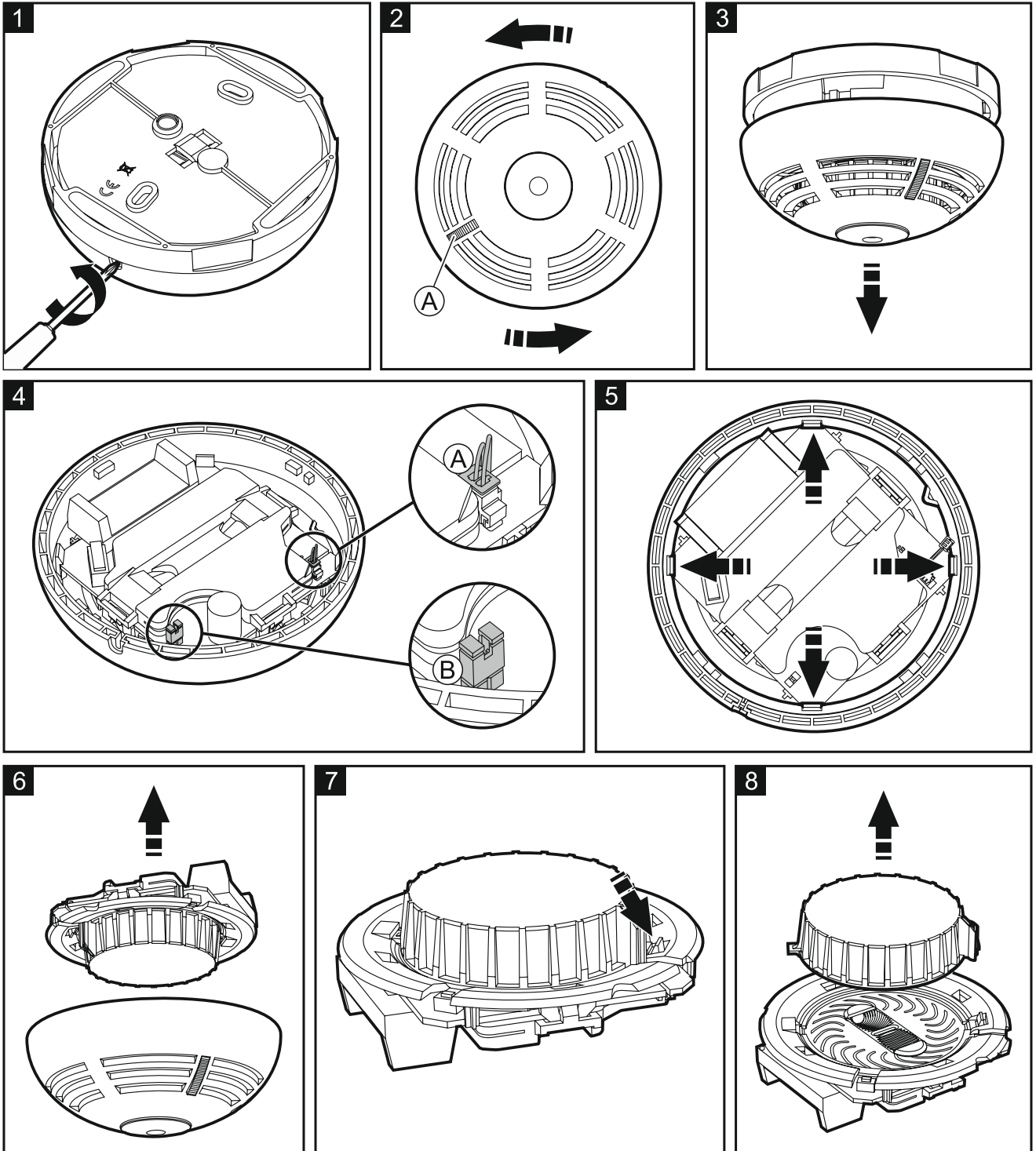
Извещатель должен периодически подвергаться проверке на исправность работы. Частота осуществления периодических проверок должна соответствовать положениям, содержащимся в нормативах и регламентирующих документах. Чтобы проверить работоспособность работы извещателя, нажмите и удержите нажатой кнопку теста/сброса (она обозначена буквой А на рис. 2). Будет вызвана тревога.

#### **Очищение оптической камеры**

Извещатель контролирует состояние оптической камеры. Осаждение пыли может стать причиной неправильной работы извещателя. Производитель рекомендует очищать камеру как минимум один раз в год. Очищение камеры необходимо, если светодиод индицирует загрязнение камеры (работа в системе АВАХ – 2 короткие вспышки во время опроса, режим автономной работы – 2 короткие вспышки каждые 30 секунд).

1. Если извещатель работает в системе АВАХ, включите сервисный режим в приборе.
2. Выкрутите шуруп, крепящий крышку (рис. 1).
3. Поверните крышку против часовой стрелки (рис. 2) и снимите ее (рис. 3).
4. Удалите батарею.
5. Отключите штекер (он обозначен буквой А на рисунке 4), соединяющий провода пьезоэлектрического преобразователя с печатной платой.
6. Отодвиньте монтажные фиксаторы (рис. 5) и демонтируйте плату с оптической камерой (рис. 6).
7. Отодвиньте фиксатор, крепящий крышку оптической камеры (рис. 7) и снимите ее (рис. 8).
8. С помощью деликатной кисточки или сжатого воздуха очистите лабиринт и основание оптической камеры, обратив внимание на углубления, в которых находятся светодиоды.
9. Установите крышку оптической камеры.
10. Уложите провода пьезоэлектрического преобразователя в предназначенных для этого канавках.

11. Закрепите плату с оптической камерой с помощью фиксаторов крышки. Плата должна быть установлена таким образом, чтобы светодиод на печатной плате находился напротив канала светового потока.
12. Подключите штекер, соединяющий провода пьезоэлектрического преобразователя с печатной платой.
13. Установите обратно батарею.
14. Закройте корпус извещателя.



15. Нажмите и удержите нажатой кнопку теста/сброса (она обозначена буквой А на рисунке 2). Будет вызвана тревога.

## 5. Замена батареи



Использованные батареи нельзя выбрасывать. Их следует утилизировать согласно действующим правилам по охране окружающей среды.

Батарея (CR123A 3 В) обеспечивает питание извещателя в течение около 2 лет. Если извещатель работает в системе АВАХ, информация о разряженной батарее (падение напряжения ниже 2,75 В) отправляется на контроллер АСU-120 / АСU-270 / прибор INTEGRA 128-WRL. В случае работы в автономном режиме разряженную батарею индицирует светодиод (3 короткие вспышки) и сигнализируют звуковые сигналы (3 коротких звука каждые 30 секунд).

1. Если извещатель работает в системе АВАХ, включите сервисный режим в приборе.
2. Выкрутите шуруп, крепящий крышку (рис. 1).
3. Поверните крышку против часовой стрелки (рис. 2) и снимите ее (рис. 3).
4. Демонтируйте разряженную батарею и утилизируйте ее согласно действующим правилам по охране окружающей среды.
5. Установите новую литиевую батарею CR123A 3 В.
6. Закройте корпус извещателя.
7. Нажмите и удержите нажатой кнопку теста/сброса (она обозначена буквой А на рисунке 2). Будет вызвана тревога.

## 6. Технические данные

Полоса рабочих частот.....	868,0 МГц ÷ 868,6 МГц
Дальность действия радиосвязи .....	до 500 м (в прямой видимости)
Батарея .....	CR123A 3 В
Время работы от батареи .....	до 2 лет
Потребление тока в режиме готовности.....	85 мкА
Максимальное потребление тока .....	120 мА
Диапазон рабочих температур .....	0 °С...55 °С
Габаритные размеры корпуса.....	∅108 x 54 мм
Масса .....	170 г

Беспроводной извещатель дыма ASD-150 соответствует требованиям регламентов и директив Европейского Союза, а именно:

**CPR** 305/2011 Регламенту Европейского парламента и Совета (ЕС) от дня 9 марта 2011 г. об установлении гармонизированных условий для распространения на рынке строительной продукции и отмене Директивы 89/106/EWG;

**EMC** Директиве 2004/108/WE по электромагнитной совместимости;



**R&TTE** Директиве 2014/53/EU Европейского парламента и Совета от дня 9 марта 1999 г. по радиооборудованию и телекоммуникационному терминальному оборудованию и взаимному признанию их соответствия;

Для дымового извещателя ASD-150 был выдан нотифицированным органом CNBOP-PIB в г. Юзефув Сертификат стабильности характеристик (Certificate of Constancy of Performance) строительных материалов 1438-CPR-0490, подтверждающий совместимость с требованиями стандарта PN-EN 54-5:2003.

Институт связи в Варшаве, как нотифицированный орган, выдал для беспроводного дымового извещателя типа ASD-150 Подтверждение соответствия (Confirmation of Conformity) № 047/2015 требованиям Директивы R&TTE 2014/53/EU.

CNBOP-PIB в г. Юзефув провел испытания беспроводного дымового извещателя типа ASD-150, подтвердив его соответствие стандарту EN 14604, приложение L "Извещатели для монтажа в трейлерах и домах на колесах".

Сертификат и Декларацию характеристик (Declaration of Performance) можно скачать с сайта [www.satel.eu](http://www.satel.eu).

 1438	
SATEL Sp. z o.o. • ул. Budowlanych 66 • 80-298 Gdańsk • POLAND 16 1438-CPD-0490	
EN 14604	
<b>Беспроводной дымовой извещатель ASD-150, который является автономным устройством с возможностью совместной работы по радиоканалу с системой охранной сигнализации, работающий по принципу рассеянного света для применения в зданиях.</b>	
Применение – пожарная безопасность.	
Технические данные – см. настоящее руководство.	